

Vesnice Podhájí brzy zmizí z mapy

ČBL

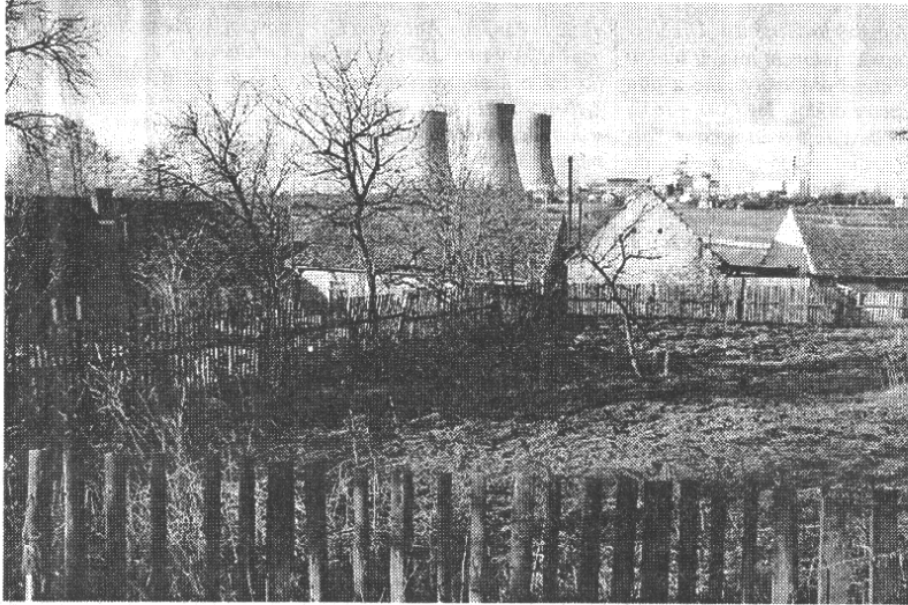
3/4.97

Poslední obyvatelé opouštějí své domovy poblíž Jaderné elektrárny Temelín

Liduprázdnou a opuštěnou by se měla zítra stát obec Podhájí, stojící nedaleko Jaderné elektrárny Temelín.

V této době by už totiž měli být vystěhováni zbývající obyvatelé vesnice, která společně s Březím, Knínem, Temelínem a Křténovem spadá do tříkilometrového ochranného pásma elektrárny. A právě Podhájí je posledním místem, kde ještě zdejší lidé žijí, či spíše dožívají.

"Víme, že opustit místa, kde dlouhá léta žijete, není jednoduché. Přesto nemůžeme dále prodloužit vaše právo, protože by to bylo v rozporu s příslušnými rozhodnutími stavebního úřadu. Objekty nejsou určeny k trvalému bydlení a nejsou udržovány. Váš další pobyt by také mohl ohrozit vaši vlastní bezpečnost. Bereme však v úvahu postup výstavby elektrárny a rozhodli jsme se vám umožnit neomezený vstup do usedlostí až do března 1997 a vytvořit tak prostor pro klidné a volné přestěhování," je napsáno v dopise z 23. října 1996, který zaslal ředitel elektrárny Vojtěch Michalec



Domy v Podhájí sice ještě stojí, ale v nejbližší době je čeká demolice. Foto Milan KNÍŽE

obyvatelům obce, z nichž někteří pochopitelně těžce nesou, že chvíle, kdy musí opustit své domovy, nastala. Nechyběly a nechybí při tom slzy lítosti, je tu i nechuť cokoliv k tomu říct. Když jsme včera zastihli v Podhájí nejstarší z obyvatel Růženu Hoškovou, na dotaz, jaké má pocity, pouze mávla rukou. Miloslav Beránek, který se s manželkou právě stěhoval,

pronesl jen "domov je pouze jeden, co chcete slyšet víc".

Podle tiskového mluvčího elektrárny Milana Nebesáře se objekty v okolí Temelína vykupovaly v osmdesátých letech ze dvou důvodů – pro přípravu stavební činnosti a s ohledem na tříkilometrové ochranné pásmo, o němž se rozhodlo v roce 1985. Elektrárnská společnost ČEZ pak začala vykupovat domy od

jejich majitelů; kdo požádal, dostal náhradní byt a finanční vyrovnání, ale... Jak se odsoval termín spuštění elektrárny, mohli si lidé, a také to dělali, žádat o prodloužení pobytu ve svých starých domovech. I to jim možná dávalo jakousi matnou naději, že přece jen budou moci nakonec ve svých domech zůstat. Naději, která byla samozřejmě planá.

"Jako první bylo vystěhováváno Březí v roce 1983, Podhájí přichází na řadu jako poslední. Termín pro další pobyt občanů již skutečně nejde více prodloužit," dodává M. Nebesář.

Celé tříkilometrové pásmo kolem elektrárny čeká rekultivace podle schváleného projektu, domy budou postupně srovnány se zemí, bude navazena vrstva ornice a vysazena nová vegetace.

"Demolice objektů musí být rychlá, aby nenechavci neměli moc šancí – stalo se totiž, že ještě než se jedna rodina stihla vystěhovat, zmizely jí už zásoby brambor, uhří a z domu jim kdosi vyboural okno," zdůraznil Nebesář.

Včera se tedy z Podhájí odstěhovali do Týna nad Vltavou Beránkovi a jeden z posledních obydlých domů tak osiřel. A pocity lidí? "Všechno už o tom bylo napsáno, koho to dneska zajímá," řekl nám včera ve svém novém domově Miloslav Beránek a více se odmítl na téma Podhájí bavit. Není divu, člověku je určitě všelijak, když opouští místo, kde má své kořeny. **Arnošt MÁČE,**

Ivan MLS